

## Handbuch und Endbenutzer-Lizenzvertrag (EULA) für Ihre Umzugshilfe

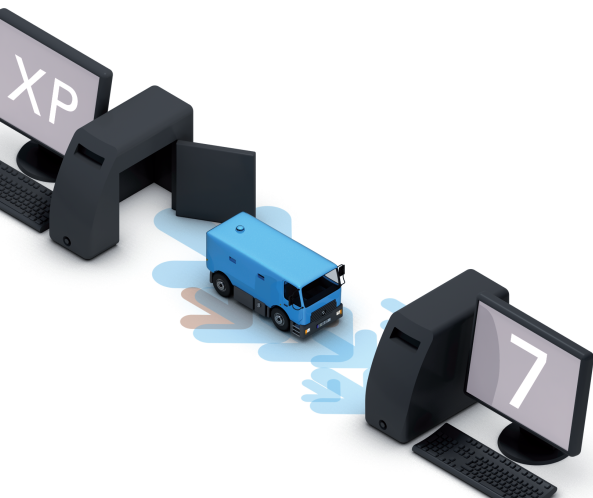
### **Vor Installation bitte sorgfältig lesen!**

Bitte lesen Sie vor der Installation unbedingt den Endbenutzer-Lizenzvertrag (EULA). Mit der Installation des Produktes erkennen Sie ihn an!

Dieses Zertifikat bestätigt die Echtheit des von Ihnen erworbenen O&O-Software-Produktes. Bitte bewahren Sie es daher gut auf. Die aufgedruckten Lizenzinformationen werden bei der ersten und jeder erneuten Installation benötigt.

Bitte geben Sie Ihre Lizenzinformationen im Produkt ein, um es freizuschalten. Weitere Hinweise zur Eingabe finden Sie im ersten Abschnitt.

**Sollten Sie neben O&O DiskImage 4 und PCmover weitere Produkte erworben haben, so finden Sie die Handbücher für diese Produkte auf der CD als PDF-Dokument bzw. in den Produkten als Online-Hilfe.**



# Inhaltsverzeichnis

<b>Kurzanleitung für Ihre Umzugshilfe .....</b>	<b>1</b>
1. Einleitung.....	1
2. Vorbereitung.....	2
3. Der Umzug - Speicherung der Umzugsdaten .....	3
4. Der Umzug - Installation von Windows 7.....	21
5. Der Umzug - Umzug nach Windows 7.....	24
<b>Endbenutzer-Lizenzvertrag (EULA) – Allgemeiner Teil.....</b>	<b>31</b>
1. Gegenstand und Form der Lieferung .....	31
2. Voraussetzungen des Einsatzes .....	32
3. Nutzungsrechte, einschließlich Testversionen und Weitergabe-/Nutzungsverbote.....	32
4. Vergütung .....	33
5. Sach- und Rechtsmängel.....	33
6. Begrenzung der Schadensersatzhöhe .....	35
7. Schlussbestimmungen .....	36
8. Kontakt.....	36
<b>Endbenutzer-Lizenzvertrag (EULA) – Besonderer Teil.....</b>	<b>37</b>

# Kurzanleitung für Ihre Umzugshilfe

## Einleitung

Vielen Dank, dass Sie sich für die Umzugshilfe für Windows 7 entschieden haben! Die Umzugshilfe für Windows 7 macht den Umstieg von einem älteren Microsoft Betriebssystem wie zum Beispiel Windows XP auf das neue Windows 7 auch für Computer-Laien zu einem Kinderspiel. Die Benutzerführung der enthaltenen Programme, sowie diese Schritt-für-Schritt-Anleitung, helfen Ihnen dabei, den Umzug auf Windows 7 zu meistern.

Microsoft lässt eigentlich kein direktes Upgrade von Windows XP auf Windows 7 zu. Es ist zwar möglich, Windows 7 quasi über ein vorhandenes Windows XP zu installieren, aber es werden dabei keine Einstellungen oder installierten Programme übernommen. Das bedeutet für den upgrade-willigen Windows-XP-Benutzer, dass er alle zuvor installierten Programme neu installieren muss. Alle Installations-CDs müssen zusammengetragen werden und alle Lizenzinformationen zur Hand sein, um dann nacheinander alle Programme per Hand zu installieren. Persönliche Einstellungen müssen ebenfalls neu gemacht werden. Und hoffentlich erinnern Sie sich noch an die Zugangsdaten für Ihr E-Mailkonto...

Aber alles dies muss nicht sein. Es gibt eine ganz einfache Lösung, wie der Umzug von Windows XP auf Windows 7 gänzlich unproblematisch wird – mit der Umzugshilfe für Windows 7.

Die Umzugshilfe für Windows 7 ist das weltweit einzige Programm, das in der Lage ist, einen direkten Umzug von Windows XP auf Windows 7 zu gewährleisten (ein sogenanntes In-Place-Upgrade). Aber auch wenn Sie sich einen neuen Rechner mit Windows 7 zulegen wollen, sorgt die Umzugshilfe für Windows 7 dafür, dass sie mit allen installierten Programmen, Ihren persönlichen Einstellungen und Dateien nach Windows 7 umziehen können.

Und gesetzt den Fall, dass Ihnen Windows 7 doch nicht liegen sollte, haben Sie mit dem in der Umzugshilfe für Windows 7 enthaltenen O&O DiskImage jederzeit die Möglichkeit, Ihren Rechner wieder in exakt den Zustand zurück zu versetzen, den er vor dem Umzug hatte.

Wir hoffen, dass Sie mit der Umzugshilfe für Windows 7 zufrieden sind und auch Ihnen der Umstieg auf Windows 7 damit leicht von der Hand geht.

Ihr O&O Software-Team

## Systemanforderungen

- Die Systemanforderungen des jeweiligen Betriebssystems müssen erfüllt sein
- Für die Installation unter Windows müssen mindestens 256 MB RAM zur Verfügung stehen.
- Zur Installation der Komponenten von Umzugshilfe für Windows 7 benötigen Sie lokale Administrationsrechte. Dies ist in der Regel der Fall, wenn Sie bereits andere Applikationen zuvor installieren konnten.
- 50 MB freier Festplattenspeicher für Installation

## Vorbereitung

### **Wichtig**

Erstellen Sie vor jedem umfangreichen Eingriff in Ihren Rechner (egal ob Software oder Hardware) immer eine Sicherung Ihrer Daten! Falls es während des Umzugsprozesses zum Beispiel zu einem Stromausfall kommt, oder Ihr Nachwuchs versehentlich die Steckdosenleiste Ihres Rechners ausschaltet, kann dies dazu führen, dass Ihre Daten unwiederbringlich verloren gehen.

Die Umzugshilfe für Windows 7 wird Sie gleich zu Beginn auffordern, O&O DiskImage zu installieren und eine Sicherung Ihres Rechners anzufertigen. Diesen Schritt sollten Sie unbedingt durchführen (siehe **Die Sicherung Ihrer Daten vor dem Umzug**).

### **Was benötigen Sie?**

- **(dringend empfohlen)** Eine externe Festplatte oder eine zweite fest eingebaute Festplatte in Ihrem Rechner, die über genügend freien Speicherplatz verfügen, um alle Ihre Daten und Programme zu speichern.
- **(unbedingt benötigt)** Ein Rechner mit Internetzugang (dies muss nicht der Rechner mit Windows XP sein, den Sie auf Windows 7 aufrüsten wollen).
- **(unbedingt benötigt)** Die Umzugshilfe für Windows 7.
- **(unbedingt benötigt)** Die Installations-DVD von Windows 7.

### **Die Sicherung Ihrer Daten vor dem Umzug**

Es ist wichtig, alle Ihre Daten vor einem Umzug auf Windows 7 zu sichern, damit Sie im Falle eines Hardwaredefektes während des Umzugsprozesses Ihr altes System schnellstmöglich wieder einsatzbereit zur Verfügung haben. Und auch wenn Sie nach einiger Zeit merken sollten, dass Windows 7 Ihnen nicht zusagt, können Sie schnell und unkompliziert Ihr altes Windows XP System wieder herstellen.

- 1) Legen Sie die Programm-CD der Umzugshilfe für Windows 7 in Ihr CD-/DVD-Laufwerk ein. Die Auswahlansicht sollte nun automatisch starten. Sollte dies nicht der Fall sein, dann drücken Sie nun bitte die Windowstaste auf Ihrer Tastatur (unten links, zwischen Strg und Alt). Halten Sie die Windowstaste gedrückt und drücken Sie nun bitte zusätzlich die **Taste E**. Nun öffnet sich der Windows Explorer (die Übersicht über alle Ihre Dateien auf dem Rechner). In der linken Fensterhälfte klicken Sie bitte auf Ihr **DVD-/CD-Laufwerk**. Nun sehen Sie in der rechten Fensterhälfte alle auf dieser CD enthaltenen Dateien. Bitte doppelklicken Sie nun mit der linken Maustaste auf die Datei **oocdrun.exe** (eventuell sehen Sie dort nur oocdrun). Klicken Sie bitte auf den Menüpunkt "**O&O DiskImage 4 installieren**" und folgen Sie den Bildschirmanweisungen. Ihr Rechner muss eventuell neu gestartet werden. Bitte entnehmen Sie unbedingt vor dem Neustart des Rechners die Programm-CD aus dem CD-/DVD-Laufwerk.
- 2) Nach dem Neustart des Rechners legen Sie bitte die Programm-CD wieder in das CD-/DVD-Laufwerk ein und schließen Sie Ihre externe Festplatte an den Rechner an.
- 3) Wählen sie nun den 2. Menüpunkt "**Datensicherung mit O&O DiskImage starten**".
- 4) O&O DiskImage startet und alle notwendigen Einstellungen sind bereits getätigt. Übernehmen Sie bitte alle Einstellungen und klicken Sie auf "**Start**".
- 5) O&O DiskImage 4 führt nun eine komplette Sicherung Ihres Rechners durch. Dabei werden alle installierten Programme, alle Ihre Dateien und Einstellungen und vor allem auch das alte Betriebssystem gesichert. Falls es zu einem technischen Problem während des Umzugs auf Windows 7 kommen sollte, können Sie schnell den alten Zustand Ihres Rechners wieder herstellen. Dieser Vorgang kann, je nach der Menge der gespeicherten Daten, einige Zeit in Anspruch nehmen.
- 6) Nachdem Sie die Sicherung durchgeführt haben, deinstallieren Sie bitte Ihre Antivirensoftware. Antivirensoftware kann nicht einfach zu Windows 7 mitgenommen werden, sondern muss später wieder neu installiert werden. Zudem kann die Antivirensoftware den erfolgreichen Umzug auf Windows 7 verhindern.

## **Der Umzug - Teil 1: Speicherung der Umzugsdaten**

Nachdem nun alle Vorsichtsmaßnahmen ergriffen wurden, kann der eigentlich Umzug beginnen.

- 1) Legen Sie bitte die CD der Umzugshilfe für Windows 7 in Ihre CD-/DVD-Laufwerk ein. Die Auswahlansicht sollte nun automatisch starten. Sollte dies nicht der Fall sein, dann drücken Sie nun bitte die Windowstaste auf Ihrer Tastatur (unten links, zwischen Strg und Alt). Halten Sie die Windowstaste gedrückt und drücken Sie nun bitte zusätzlich die Taste E. Nun öffnet sich der Windows Explorer (die Übersicht über alle Ihre Dateien auf dem Rechner). In der linken Fensterhälfte klicken Sie bitte auf Ihr DVD-/CD-Laufwerk. Nun sehen Sie in der rechten Fensterhälfte alle auf

dieser CD enthaltenen Programme. Bitte doppelklicken Sie nun mit der linken Maustaste auf den Ordner SETUP und anschließend auf die nun sichtbare Datei OOCDRUN.exe (eventuell sehen Sie dort nur OOCDRUN).

2) In der Auswahlansicht wählen Sie nun bitte den Menüpunkt "PCmover installieren" aus. Die Installation des Umzugsprogramms startet daraufhin.

3) Zu Beginn der Installation werden Sie gefragt, ob Sie den Lizenzbedingungen zustimmen. Wählen Sie bitte [Ich akzeptiere die Bedingungen der Lizenzvereinbarung] und klicken Sie auf [Weiter]

4) Nun folgt noch ein Hinweis, dass eventuell bestimmte Musikstücke oder Filme, die kopiergeschützt sind, nach dem Umzug neu aktiviert werden müssen. Akzeptieren Sie auch diese Hinweise und klicken Sie auf [Weiter]

5) Geben Sie nun Ihren Namen, gegebenenfalls Ihren Firmennamen und Ihr Land ein. Klicken Sie auf [Weiter]

**PCmover Professional - InstallShield Wizard**

**Benutzerinformationen**

Geben Sie bitte Ihre Informationen ein.

Benutzername:

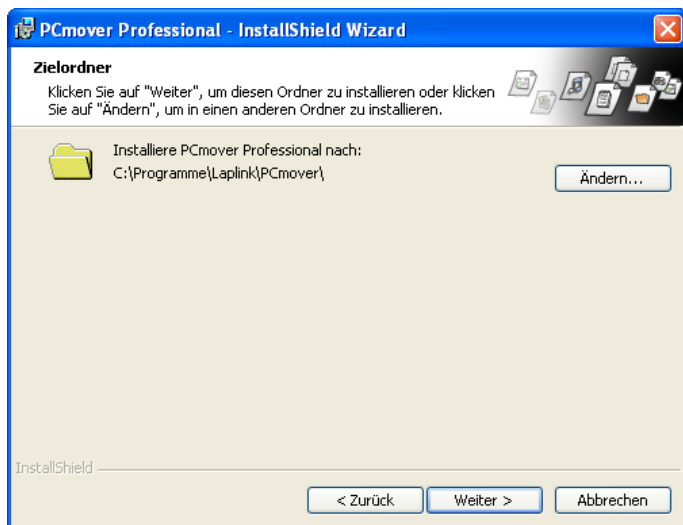
Organisation:

Land  
Germany

InstallShield

< Zurück    Weiter >    Abbrechen

6) Übernehmen Sie den vorgeschlagenen Installationsort und klicken Sie auf [Weiter].



7) Die Installation von PCmover beginnt nun.

8) Nachdem die Installation abgeschlossen wurde, bestätigen Sie bitte durch einen Klick auf [Fertigstellen]. PCmover startet nun automatisch.

9) **Es ist wichtig, dass Sie in PCmover das Feld "Nach Updates suchen" anklicken (Sie benötigen dafür eine Verbindung zum Internet), damit sichergestellt ist, dass Sie stets die aktuellste Version von PCmover benutzen!**



10) Einige Arten von Kopierschutz können verhindern, dass bestimmte Musikstücke oder Programme nach einem Umzug noch vollständig funktionieren. Sie müssen gegebenenfalls neu aktiviert werden. Bitte bestätigen Sie durch anklicken des entsprechenden Feldes, dass Sie den Hinweis gelesen haben und klicken Sie danach auf [Weiter]



11) Klicken Sie im nächsten Bildschirm wieder auf [Weiter]

12) Klicken Sie nun bitte auf [Alter Computer], damit weiß die Umzugshilfe für Windows 7, dass dies der Ausgangsrechner ist, von dem der Umzug gestartet werden soll.



13) Wählen Sie jetzt bitte den Punkt [Komplette Migration durchführen] und klicken Sie auf [Weiter]

PCmover Professional

laplink  
**PCmover.**

**Bestätigung der Seriennummer**

Bitte geben Sie die folgenden Informationen ein:

Name	Hans Mustermann
E-Mailadresse	hans.mustermann@hier.de
Seriennummer	1234-5678-9012-3456-7890

HINWEIS: Sie müssen sich ins Internet einloggen, um die Seriennummer bestätigen zu können.  
Falls kein Internetzugang zur Verfügung steht, klicken Sie bitte auf 'Kein Internetzugang'.

Falls Sie nicht im Besitz einer Seriennummer sind und eine kaufen möchten, klicken Sie bitte auf 'Seriennummer Kaufen'. Telefonische Unterstützung finden Sie unter +1.425.952.6001

14) Geben Sie nun bitte Ihren Namen, eine gültige E-Mailadresse und die Seriennummer von PCmover ein. Wenn Ihr Windows-XP-Rechner über eine Verbindung zum Internet verfügt, dann können Sie nun die Seriennummer über das Internet aktivieren lassen und können nun direkt ab Punkt.

15) Wenn Ihr Windows-XP-Rechner nicht über eine Verbindung zum Internet verfügt, dann benötigen Sie einen anderen Rechner, mit dem Sie Zugang zum Internet bekommen können (eventuell bei Freunden, Verwandten oder mit Ihrem Laptop).

16) Klicken Sie in diesem Fall nach der Eingabe Ihrer Daten auf den Punkt [Kein Internetzugang] und notieren Sie sich die nun angezeigten Informationen (Netzwerkname und Sitzungscode).

### Bestätigungscode anfordern

Falls Ihr Rechner nicht über Internetzugang verfügt, müssen Sie die Seriennummer von einem anderen Rechner mit Zugang zum Internet aus bestätigen.

Öffnen Sie einen Browser auf dem Rechner, mit dem Sie sich ans Internet anschließen können und gehen Sie zur Website:  
<http://pcmover.laplink.com/req.php>

Dadurch gelangen Sie zum Bestätigungstool. Sie werden zur Eingabe der folgenden Informationen zusammen mit Ihrer Seriennummer, dem Namen und der E-Mailadresse des registrierten Users aufgefordert.

Netzwerkname:

Sitzungscode:

Wenn Sie im Besitz des Bestätigungscode sind, geben Sie ihn in das folgende Feld ein.

Bestätigungscode:

Hinweis: Der Bestätigungscode wird anstelle der Seriennummer verwendet. Wenn Sie 'OK' anklicken, erscheint er im Feld 'Seriennummer'.

17) Rufen Sie nun auf dem Rechner mit Internetzugang die Adresse <http://pcmover.laplink.com/reg.php> auf.

**PCmover Validierungscode anfordern**

Mit dem Kauf von PCmover haben Sie eine eindeutige Seriennummer erhalten. Wenn Sie diese Seriennummer in diesem Programm eingeben, dann wird es "validiert" (Überprüfung der Authentizität), indem es die Internetverbindung Ihres Computers benutzt.

Wenn Ihr Computer keine Internetverbindung besitzt, dann können Sie Ihre Seriennummer validieren lassen, indem Sie die Informationen eingeben, die in diesem Eingabeformular **Validierungscode anfordern** abgefragt werden. (Besitzen Sie noch keine Seriennummer, so können Sie durch das Klicken auf die **Jetzt kaufen!** Link eine Seriennummer käuflich erwerben.)

1. Geben Sie unten alle geforderten Informationen ein.
2. Klicken Sie auf **Seriennummer validieren**, damit ein eindeutiger **Validierungscode** angezeigt wird.
3. Geben Sie diesen Validierungscode im Dialogfenster **"Validierungscode erhalten"** von PCmover in das Feld "Validierungscode" des Programms ein.

Netzwerk-/  
Computername :

Session-Code :

Seriennummer :

Name :

E-Mail :

18) Nun füllen Sie bitte das angezeigte Formular aus. Geben Sie bitte Ihren Namen, die Seriennummer für PCmover und die E-Mailadresse bitte so ein, wie Sie sie in PCmover vorher eingegeben haben. Haben Sie nun etwas Geduld. Es kann ein bis zwei Minuten dauern, bis der Validierungsprozess abgeschlossen ist.

19) Notieren Sie sich den angezeigten Bestätigungscode.

20) Geben Sie nun diesen Bestätigungscode auf Ihrem Windows-XP-Rechner, auf dem PCmover installiert ist, ein. Dieser Bestätigungscode wird nun automatisch von PCmover als Seriennummer im Feld [Seriennummer] übernommen. Klicken Sie nun auf das Feld [Weiter]

**Bestätigung der Seriennummer**

Bitte geben Sie die folgenden Informationen ein:

Name :

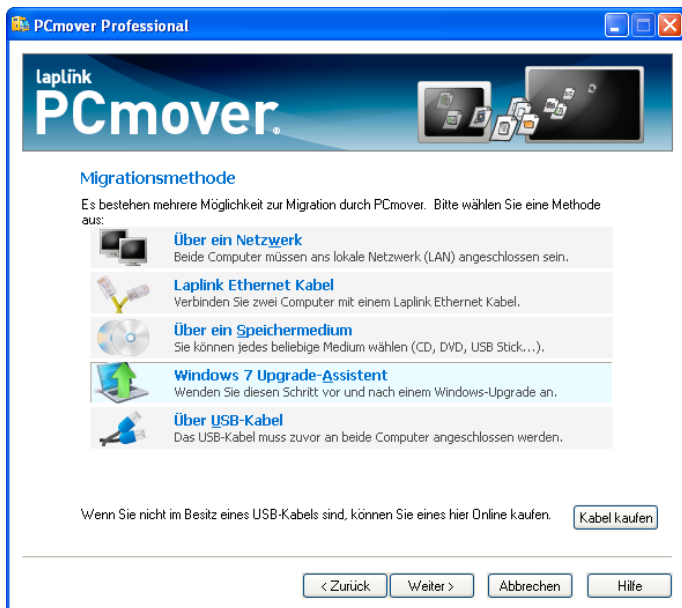
E-Mailadresse :

Seriennummer :

HINWEIS: Sie müssen sich ins Internet einloggen, um die Seriennummer bestätigen zu können.  
Falls kein Internetzugang zur Verfügung steht, klicken Sie bitte auf 'Kein Internetzugang'.

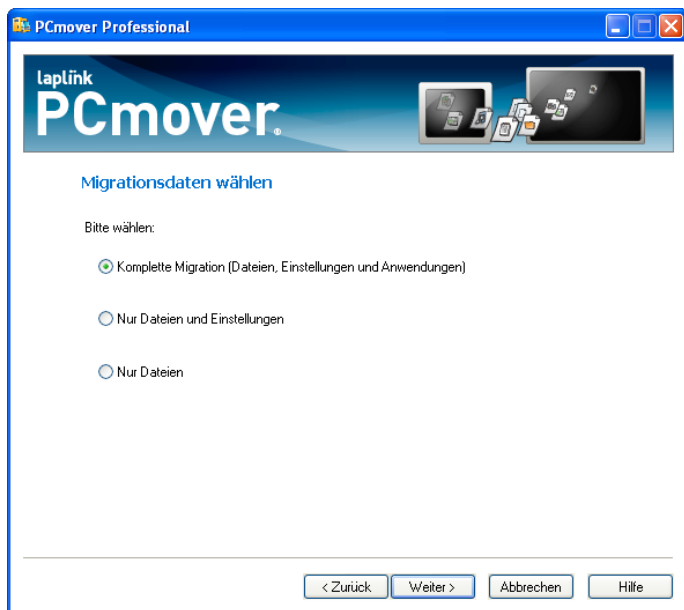
Falls Sie nicht im Besitz einer Seriennummer sind und eine kaufen möchten, klicken Sie bitte auf 'Seriennummer kaufen'. Telefonische Unterstützung finden Sie unter +49-952-9201

21) Wählen Sie nun die Art des Umzugs aus. In unserem Fall den Punkt [Über ein Speichermedium] und bestätigen sie mit [Weiter]



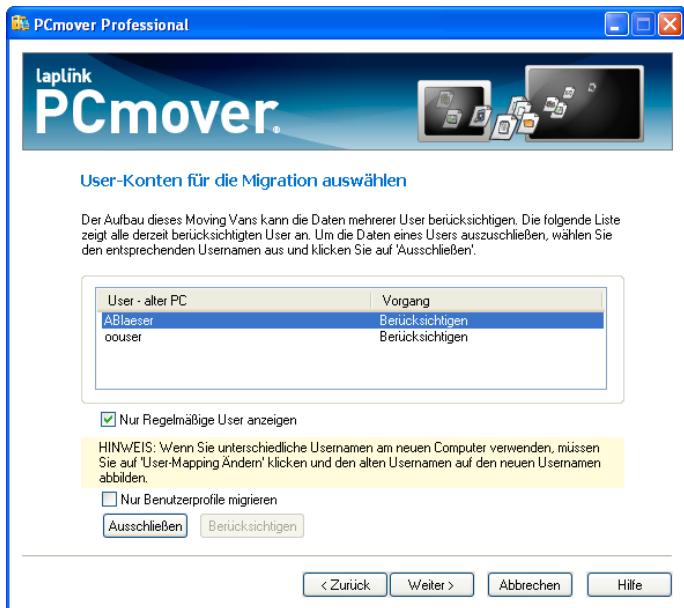
22) Jetzt werden Sie gefragt, ob Sie vor der Erstellung der Migrationsdatei einen Snapshot des Systems machen wollen. Wählen Sie hier bitte [Diesen Schritt überspringen].

23) Im nächsten Bildschirm werden Sie gefragt, welche Dateien Sie migrieren wollen. Wählen Sie hier bitte [Komplette Migration (Dateien, Einstellungen und Anwendungen)]. Dadurch werden alle Ihre installierten Programme, Dateien und Einstellungen mit in die Migrationsdatei übernommen. Bestätigen sie wieder mit [Weiter].



24) Im nächsten Bildschirm [Migrationsänderungen auswählen] wählen Sie bitte einfach [Weiter].

25) Den Bildschirm [User-Konten für die Migration auswählen] bitte auch mit [Weiter] unverändert übernehmen.



26) Ebenso die Vorauswahl bei [Laufwerke für die Migration auswählen] bitte auch mit [Weiter] bestätigen.

27) Die Auswahl bei [Wählen Sie die Dateien, die nicht übertragen werden sollen, ab] auch mit [Weiter] bestätigen.

28) Im Bildschirm [Spezielle Dateitypen ausschließen] bitte den Punkt [Keinen Dateityp ausschließen] wählen und mit [Weiter] bestätigen.



29) Jetzt ist es schon fast geschafft. Im Bildschirm [Startbereit - Auswahl Anwendungen] auf [Weiter] klicken.

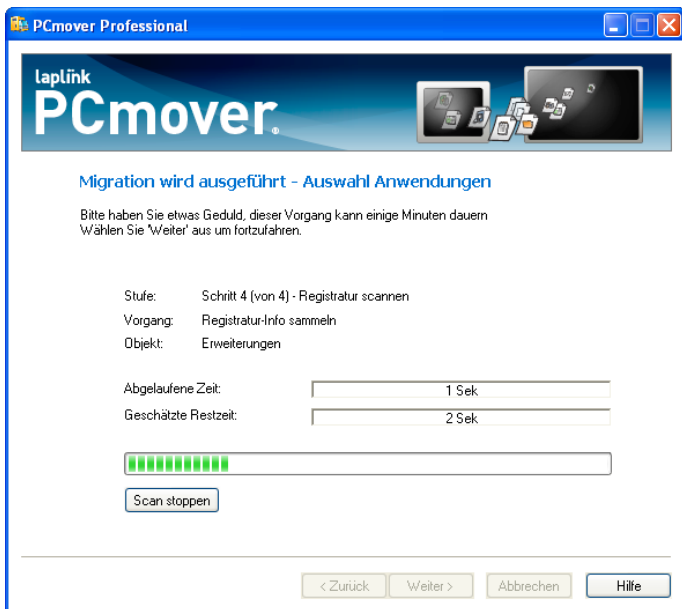


30) Es wird nun eine Übersicht generiert, in der die Anzahl und Größe der zu übertragenden Dateien angezeigt werden. Klicken Sie bitte wieder auf [Weiter].

31) Im Bildschirm [Startbereit - Moving Journal aufbauen] bitte wieder auf [Weiter] klicken.

32) Jetzt wird eine Liste aller zu migrierenden Dateien angezeigt. Klicken Sie bitte erneut auf [Weiter].

33) Jetzt müssen Sie den Speicherort und Namen der Umzugsdatei (Moving Van) angeben. Klicken Sie dazu auf [Durchblättern...].



34) In dem sich nun öffnenden Fenster klicken Sie auf der linken Seite bitte auf "Computer". Sie sehen nun eine Übersicht der Laufwerke Ihres Computers. Wählen Sie bitte Ihr externes Festplattenlaufwerk aus bestätigen Sie mit [Weiter].

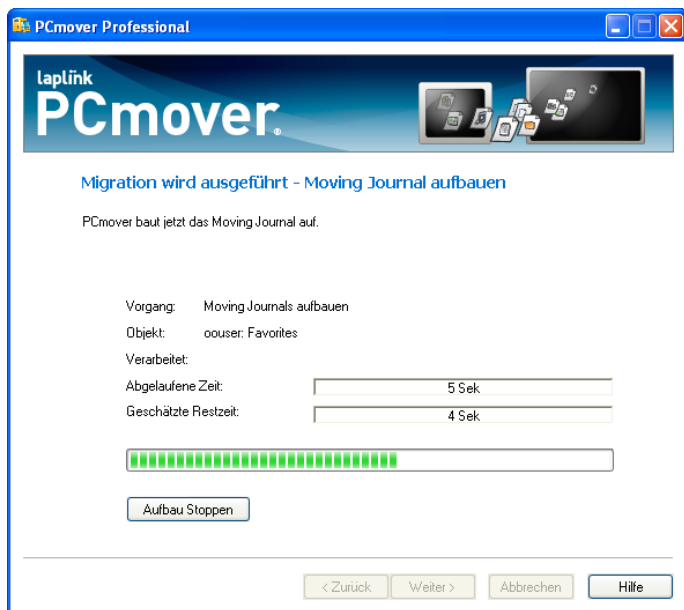
35) Wenn Sie die externe Fesplatte nicht verwenden wollen, dann wählen Sie als Speicherort am besten C:

36) Geben Sie der Umzugsdatei einen Namen, zum Beispiel UmzugaufWindows7.pcv



37) Falls Sie die Migrationsdatei auf DVDs/CDs brennen wollen, können Sie hier die Größe der DVD/CD angeben. PCmover erstellt dann automatisch eine Anzahl von Migrationsdateien, die alle so groß sind, dass sie auf jeweils eine DVD/CD passen. Wenn Sie nicht auf CD/DVD speichern wollen, dann bestätigen Sie bitte einfach mit [Weiter].

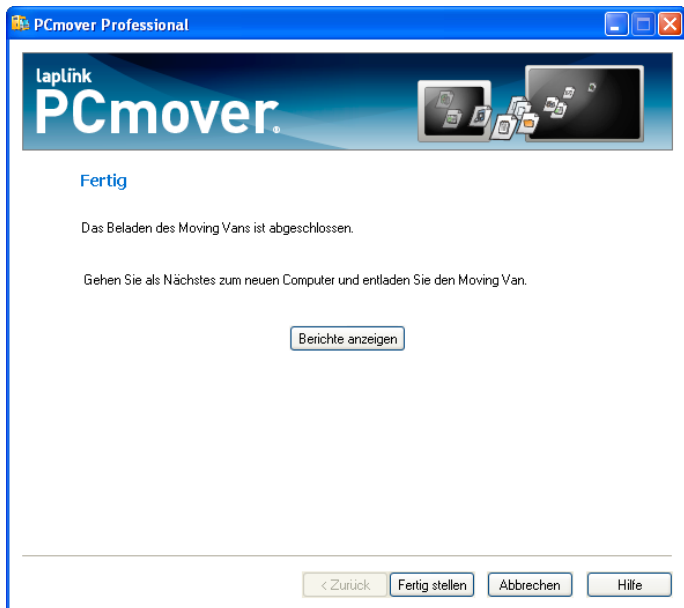
38) Falls der Speicherort der Umzugsdatei noch nicht existiert, fragt PCmover Sie nun, ob der Ordner erstellt werden soll. Klicken Sie dazu bitte auf [Ja].



39) Jetzt kann die Migration (also der Umzug) von Windows XP auf Windows 7 beginnen.

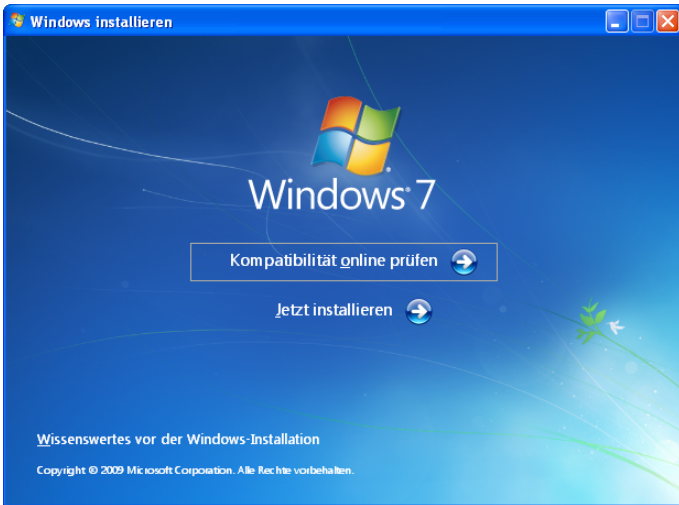
**Wichtig:** Die Erstellung der Umzugsdatei kann je nach Größe Ihrer Dateien mehrere Stunden in Anspruch nehmen. Sie sollten während dieser Zeit den Rechner am besten nicht benutzen.

40) Wenn die Speicherung der Migrationsdaten abgeschlossen ist, klicken Sie bitte auf [Fertig stellen]

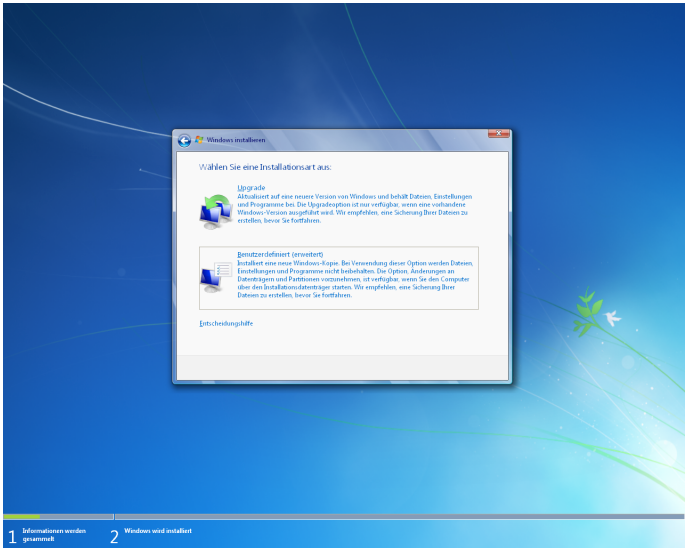


## Der Umzug - Teil 2: Installation von Windows 7

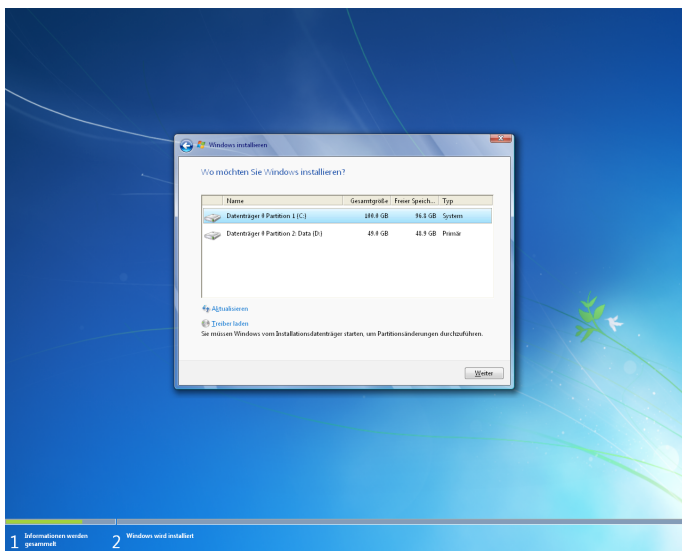
- 41) Legen Sie bitte die Installations-DVD von Windows 7 in Ihr DVD-Laufwerk am Rechner ein.
- 42) Die Installation von Windows 7 sollte nun automatisch starten. Sollte sie nicht automatisch beginnen, dann drücken Sie wieder die Windowstaste und gleichzeitig E und wählen Sie das DVD-Laufwerk aus. Doppelklicken Sie auf setup.exe (eventuell wird Ihnen nur setup angezeigt).
- 43) Nach dem Starten des Installationsprogramms wählen Sie bitte [Jetzt installieren].



- 44) Besitzt Ihr Rechner eine Internetverbindung, dann wählen Sie die Option [Nach neuesten Updates im Internet suchen]. Ansonsten wählen Sie bitte die Option [Nicht im Internet nach neuesten Updates suchen].

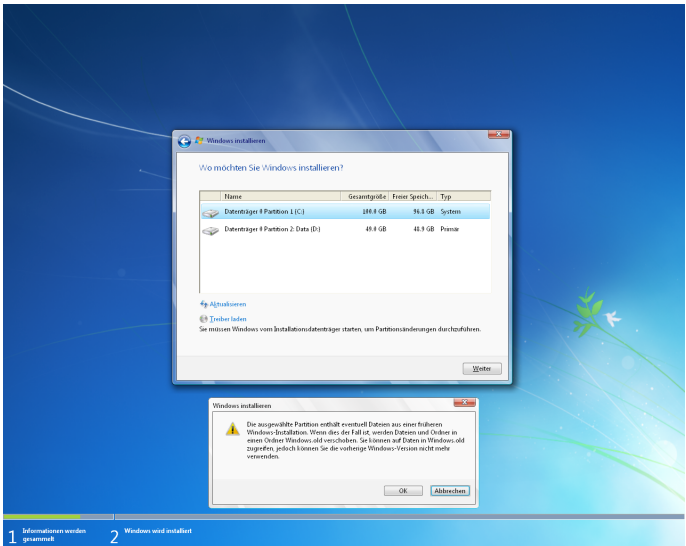


45) Jetzt müssen Sie die Art der Installation auswählen. Da auf Ihrem Rechner Windows XP installiert ist, können Sie nur die Option [Benutzerdefiniert(erweitert)] auswählen. Wenn Sie die andere Option auswählen, wird die Installation beendet.



46) Wählen sie nun die Festplatte/Partition aus, auf der Windows 7 installiert werden soll. Da Windows 7 Ihr altes Windows XP ersetzen soll, wählen Sie bitte Datenträger 0 Partition 1 (C:).

47) Bestätigen Sie den nun folgenden Warnhinweis mit [OK].



48) Die Installation von Windows 7 beginnt nun. Der Rechner wird während der Installation ein paar Mal neu gestartet, also bitte nicht wundern. Die gesamte Installation dauert ca. 35 Minuten.

### Der Umzug - Teil 3: Umzug der gespeicherten Daten von Windows XP nach Windows 7

49) Nachdem die Installation von Windows 7 beendet wurde, legen Sie bitte wieder die Umzugshilfe-CD in Ihr CD-/DVD-Laufwerk und installieren Sie PCmover nun erneut auf dem Rechner, diesmal unter dem neu-installierten Windows 7.

50) Nach der Installation von PCmover starten Sie das Programm.

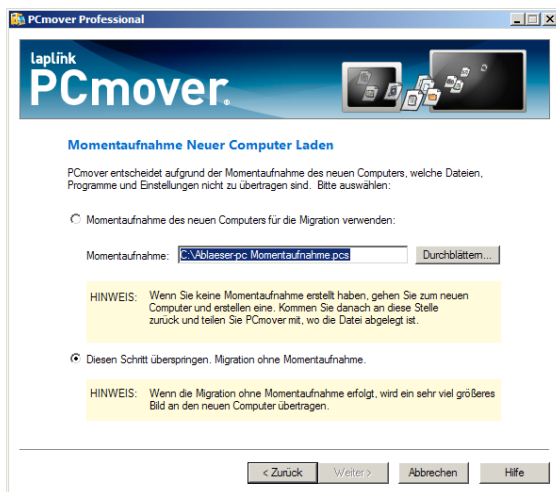


51) Im Bildschirm [Vorbereitung Ihres Computers auf die Migration] wählen Sie bitte [Neuer Computer] aus und klicken Sie auf [Weiter].



52) Bei der Migrationsmethode wählen Sie bitte [Über ein Speichermedium] und bestätigen mit [Weiter]

53) Bestätigen Sie bitte erneut mit einem Klick auf [Weiter]



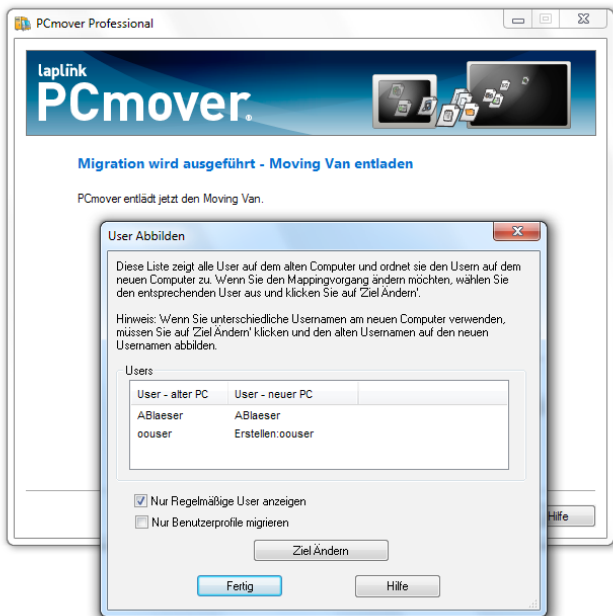
54) Jetzt werden Sie gefragt, ob Sie vor der Erstellung der Migrationsdatei einen Snapshot des Systems machen wollen. Wählen Sie hier bitte [Diesen Schritt überspringen].

55) Nun folgt die Seite [Gehen Sie zum alten Computer]. Da die Speicherung der Umzugsdatei bereits durchgeführt wurde, klicken Sie auf [Weiter].

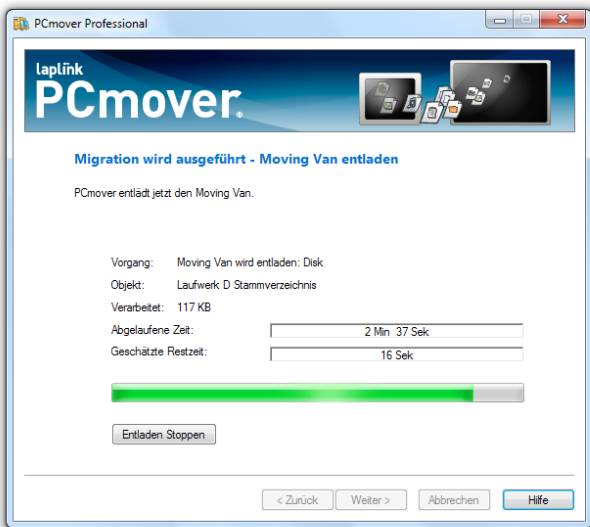
56) Nun müssen Sie den Speicherort der Umzugsdatei (Moving Van) angeben. Klicken Sie wieder auf [Durchsuchen...] und markieren Sie genau wie in Schritt 33) den Speicherort der Umzugsdatei (z. B. UmzugaufWindows7.pcv) und bestätigen Sie mit [Weiter].

57) Der endgültige Umzug Ihrer Programme, Dateien und Einstellungen beginnt nun in Kürze. Klicken Sie auf [Weiter].

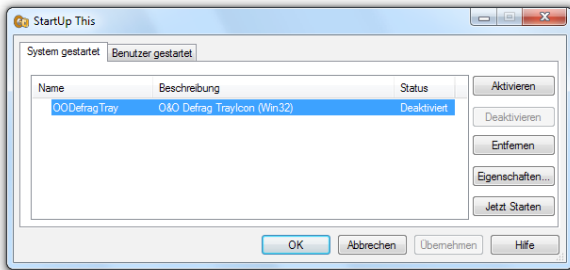
58) Nach dem Bestätigen der Auswahl werden Sie noch gefragt, welche der gespeicherten Benutzer wieder erstellt werden sollen und welche Partitionen migriert werden sollen. Bitte beide Male mit [Fertig] die Vorauswahl bestätigen.



59) Die Migration beginnt nun. Bitte auch diesmal den Rechner am besten währenddessen nicht benutzen. Es kann auch jetzt je nach Größe ein paar Stunden dauern, bis der Umzug vollständig abgeschlossen ist. Nachdem der Umzug beendet wurde, wählen Sie bitte [Fertig stellen] aus. Der Rechner wird nun neu gestartet. Der Umzug ist nun fast abgeschlossen.



60) Nach dem Neustart des Rechners, startet das Programm [StartUp This] automatisch und fragt nach, welche der migrierten Programme wieder, wie unter Windows XP, automatisch beim Hochfahren gestartet werden sollen. Wählen Sie bitte die Programme in der Liste nacheinander an und klicken Sie jedes Mal rechts auf [Aktiviert]. Wenn alle gewünschten Programme grün (also [Aktiviert] sind), dann bestätigen Sie bitte mit [OK].



61) Der Umzug von Windows XP auf Windows 7 ist damit abgeschlossen und Sie haben ein bis zwei Tage für die Neueinrichtung von Windows 7 gespart. Oder bis zu 150 Euro für einen professionellen Computerdienst. Herzlichen Glückwunsch und viel Spaß mit dem neuen Windows 7 und Ihren gewohnten Programmen und Einstellungen.

# Allgemeiner Teil

## WICHTIG - BITTE SORGFÄLTIG LESEN

Dieser Endbenutzer-Lizenzvertrag (EULA) ist in zwei Teile untergliedert: einen allgemeinen Teil, der für alle O&O Produkte gültig ist, und einen besonderen Teil, der produktabhängige Bestimmungen enthält. Beide Teile werden mit Annahme dieser Lizenzbedingungen Bestandteil Ihres Vertrages mit der O&O Software GmbH, Am Borsigturm 48, 13507 Berlin. Sollten Sie Fragen zu diesem Vertrag und den Lizenzbedingungen haben, steht unser Serviceteam Ihnen gerne unter [info@oo-software.com](mailto:info@oo-software.com) zur Verfügung.

Das Softwareprodukt wird sowohl durch Urheberrechtsgesetze und internationale Urheberrechtsverträge als auch durch andere Gesetze und Vereinbarungen über geistiges Eigentum geschützt.

## 1. Gegenstand und Form der Lieferung

- (1) Sie erhalten die vertragsgegenständliche Software in ausführbarer Form (Objektcode) gemeinsam mit der dazu von O&O freigegebenen Dokumentation nach (6).
- (2) Die Software hat die in der Dokumentation angegebene Funktionalität. Sie können diese Dokumentation der Funktionalität schon vor Vertragsschluss in der Internetpräsentation auf der Seite [www.oo-software.com](http://www.oo-software.com) einsehen.
- (3) Die Lieferung erfolgt je nachdem, wie Sie die Software erworben haben, entweder durch Übergabe oder Versand eines Datenträgers an die von Ihnen angegebene Lieferadresse, oder durch Übermittlung einer Lizenzinformation sowie ggf. von Download-Informationen an die angegebene Liefer-E-Mail-Adresse.
- (4) Sofern Sie im Rahmen eines Wartungsvertrags Updates erhalten, werden Ihnen diese in der selben Art und Weise geliefert wie die erste Softwarelieferung, d.h. bei Lieferung eines Datenträgers werden Datenträger mit den Updates an die angegebene Lieferadresse gesandt, bei Übermittlung eines Schlüssels zum Download werden Schlüssel zum Download der Updates an die angegebene Liefer-E-Mail-Adresse übermittelt.
- (5) Änderungen der Lieferadresse oder Liefer-E-Mail-Adresse werden bei Up-datelieferungen nur berücksichtigt, wenn dies rechtzeitig mindestens zwei Wochen vor der Updatelieferung entweder schriftlich oder per E-Mail an die unter [www.oo-software.com](http://www.oo-software.com) angegebene Adresse bzw. E-Mail-Adresse mitgeteilt wurde.
- (6) Eine gedruckte Kopie der Dokumentation wird nicht mitgeliefert. Die Dokumentation besteht im Wesentlichen aus elektronischen Hilfen.

## **2. Voraussetzungen des Einsatzes (Systemvoraussetzungen)**

- (1) Die Installation der Software ist nicht Gegenstand des Vertrages.
- (2) Je nach Software, gibt es bestimmte Systemvoraussetzungen, die Sie einhalten müssen, damit die Software vertragsgemäß nutzbar ist. Diese werden im besonderen Teil dieses Vertrages für das jeweilige Produkt gesondert definiert.

## **3. Nutzungsrechte, einschließlich Testversionen und Weitergabeverbote**

- (1) O&O räumt Ihnen mit Bezahlung der vereinbarten einmaligen Vergütung ein nicht ausschließliches, räumlich unbeschränktes Recht zur Nutzung der Software auf Dauer ein.
- (2) Testversionen – Sofern Sie von der O&O Website [www.oo-software.com](http://www.oo-software.com) die Testversion eines unserer Produkte installiert haben, so ist dieses Nutzungsrecht entsprechend den Angaben bei Vertragsschluss zeitlich begrenzt und/oder technisch beschränkt.
- (3) Ein Exemplar der Software berechtigt zur Nutzung auf gleichzeitig maximal einem (1) Ausgabegerät/Arbeitsplatz.
- (4) Wollen Sie die Software auf mehr als einem Ausgabegerät/Arbeitsplatz nutzen, muss das Nutzungsrecht entsprechend erweitert werden. Für welche der von O&O angebotenen Programme auch Volumenlizenzen erhältlich sind, können Sie der O&O Website entnehmen ([www.oo-software.com](http://www.oo-software.com)). Für die Erweiterung der Nutzungsrechte ohne erneute Lieferung der Software gilt die gesonderte Preisliste von O&O Volumenlizenzen. Eine spätere Erweiterung des Nutzungsrechtes ohne erneute Lieferung löst keine erneute Gewährleistung aus.
- (5) Jede Nutzung über das vertraglich vereinbarte Maß hinaus ist eine vertragswidrige Handlung. In diesem Fall sind Sie verpflichtet, die Übernutzung dem Anbieter unverzüglich mitzuteilen. Die Parteien werden dann versuchen, eine Vereinbarung über die Erweiterung der Nutzungsrechte zu erzielen. Für den Zeitraum der Übernutzung, d.h. bis zum Abschluss einer solchen Vereinbarung bzw. der Einstellung der Übernutzung sind Sie verpflichtet, eine Entschädigung für die Übernutzung entsprechend unserer Preisliste zu bezahlen. Bei der Berechnung der Entschädigung wird eine vierjährige lineare Abschreibung zugrunde gelegt. Teilen Sie die Übernutzung nicht mit, wird eine Vertragsstrafe in Höhe des dreifachen Preises der in Anspruch genommenen Nutzung entsprechend der Preisliste von O&O fällig.
- (6) Sie sind berechtigt, eine Sicherheitskopie der Software zu erstellen und alltägliche Datensicherungen vorzunehmen. Die Erstellung von weiteren Kopien als für die Sicherung zukünftiger Benutzung erforderlich ist (inklusive der Sicherheitskopien und Datensicherungen), ist nicht erlaubt.
- (7) Copyright- und sonstige Schutzrechtsvermerke innerhalb der Software dürfen weder entfernt noch verändert werden. Sie sind auf jeder Kopie der Software mit zu übertragen.

- (8) Weitergabeverbot – Nur wenn Sie die Software mit einem Datenträger erworben haben, sind Sie zur Weitergabe berechtigt und zwar unter folgenden Bedingungen: Eine Weiterveräußerung der Software ist nur pro Software-exemplar als Ganzes zulässig, d.h. unter Übergabe der eigenen Nutzung des vergüteten Exemplars sind Sie berechtigt, durch Weitergabe des Datenträgers an einen Dritten diesem das Recht zur Nutzung entsprechend den zwischen O&O und ihnen bestehenden Vereinbarungen zur Nutzung zu übertragen. Sie sind verpflichtet, bei einer solchen Weitergabe an einen Dritten diesem sämtliches Material zu der vertragsgegenständlichen Software zu übergeben und die Software auf bei Ihnen verbleibenden Datenträgern (z.B. Festplatte) zu löschen.
- (9) Vermiet- und Dienstleistungsverbot – Sie erwerben mit diesem Vertrag keine Berechtigung zur öffentlichen Wiedergabe der Software oder zum Vermieten der Software. Sie sind bei der Software zudem nicht berechtigt, die Software zu eigenen Dienstleistungen für und im Beisein von Dritten zu nutzen. Hierfür können Sie eine geeignete Lizenz von O&O erwerben.

#### **4. Vergütung**

- (1) Die angegebenen Preise gelten jeweils inkl. der gesetzlichen Umsatzsteuer, sofern dies nicht anders ausgewiesen wurde.
- (2) Testversionen – Die von O&O zum Download angebotenen Testversionen sind kostenlos, sofern nicht anders angegeben.
- (3) Sofern Sie im Rahmen eines Wartungsvertrages Updates Ihrer Programme erhalten, so gelten für diese Wartungsverträge die Vergütungsbestimmungen in diesen Verträgen.
- (4) O&O ist berechtigt, die ihm übermittelten Daten soweit für das Inkasso durch Dritte erforderlich, an diese weiter zu leiten.
- (5) Bis zur vollständigen Bezahlung behält sich O&O alle Rechte, insbesondere urheberrechtliche Nutzungsrechte, an den Vertragsgegenständen vor. O&O ist insbesondere berechtigt, wenn O&O vom Vertrag zurücktritt z.B. wegen des Zahlungsverzugs von Ihnen, die weitere Nutzung der Software zu untersagen und die Herausgabe sämtlicher Kopien bzw. soweit eine Herausgabe nicht möglich ist, deren Löschung zu verlangen. Sollte vor der vollständigen Bezahlung der vertragsgegenständlichen Software ein Dritter Zugriff auf das Vorbehaltsgut nehmen, sind Sie verpflichtet, diesen Dritten über den Vorbehalt von O&O zu informieren und O&O sofort schriftlich über den Zugriff des Dritten zu benachrichtigen.

#### **5. Sach- und Rechtsmängel**

- (1) Mit dem Softwarepaket bzw. dem Download erhalten Sie die Software frei von Sach- oder Rechtsmängeln.

- (2) Ein Sachmangel ist gegeben, wenn sich die Software nicht zu der Verwendung eignet wie in der Dokumentation beschrieben, die auf dieser Internetpräsenz auf folgender Seite [www.oo-software.com](http://www.oo-software.com) enthalten ist und mitgeliefert wird bzw. herunterladbar ist. O&O prüft laufend, dass hinsichtlich der Funktionsweise und Eigenschaften der Software an anderer Stelle keine über die Dokumentation hinausgehenden Versprechungen gemacht werden. Sie können daher davon ausgehen, dass solche über die Dokumentation hinausgehende Beschreibungen der Software nicht von O&O stammen und dieser auch nicht bekannt sind. Sollten solche Beschreibungen der Software, in denen Funktionen und Eigenschaften der Software behauptet werden, die in der Dokumentation nicht beschrieben sind, zu Ihrer Kenntnis gelangen, informieren Sie bitte O&O.
- (3) Ein Rechtsmangel ist gegeben, wenn die für die vertraglich vorgesehene Verwendung erforderlichen Rechte nach Übergabe der Software nicht wirksam eingeräumt sind.
- (4) Ansprüche wegen Sach- und/oder Rechtsmängeln der Software verjähren grundsätzlich in zwei Jahren nach Ablieferung der Programme bzw. nach Übermittlung der für einen Download erforderlichen Seriennummer. Für den Fall, dass Sie Kaufmann sind, verkürzt sich die Gewährleistungsfrist auf ein Jahr.  
Hat O&O den Sachmangel arglistig verschwiegen, beträgt die Verjährungsfrist für Ansprüche wegen dieses Mangels drei Jahre.  
Nach Ablauf der Verjährungsfrist kann die Zahlung der Vergütung insoweit verweigert werden, als Sie auf Grund eines Rücktritts oder einer Minderung dazu berechtigt wären.
- (5) Sie sind verpflichtet, auftretende Mängel unverzüglich nach ihrer Entdeckung und möglichst schriftlich O&O zu melden. Dabei sollten Sie, soweit möglich, auch angeben, wie sich der Mangel äußert und auswirkt und unter welchen Umständen er auftritt.
- (6) Werden O&O während des Laufs der Verjährungsfrist Mängel gemeldet, wird diese kostenlos eine Nacherfüllung vornehmen.
- (7) Im Rahmen der Nacherfüllung wird Ihnen die korrigierte Software nochmals in der vereinbarten Art und Weise geliefert. Eine Fehleranalyse und -beseitigung auf Ihrem System vor Ort findet nicht statt.  
O&O übernimmt die im Rahmen der Nacherfüllung entstehenden Aufwendungen, insbesondere Transport-, Wege-, Arbeits- und Materialkosten. Für die Installation bleiben Sie selbst verantwortlich. O&O übernimmt im Rahmen ihrer Verpflichtungen bei Sach- oder Rechtsmängeln insbesondere nicht die Installation der Software vor Ort.  
Soweit eine Änderung des Programms im Rahmen der Nacherfüllung erfolgt, nimmt O&O die erforderlichen Anpassungen der Dokumentation kostenlos vor.
- (8) Nach erfolglosem Ablauf einer von Ihnen gesetzten Frist zur Nacherfüllung können Sie vom Vertrag zurücktreten oder den Kaufpreis mindern und Schadensersatz statt Leistung oder Ersatz vergeblicher Aufwendungen verlangen.
- (9) Eine Fristsetzung ist nicht erforderlich, wenn
- a) O&O beide Arten der Nacherfüllung verweigert, auch wenn sie dazu wegen den dadurch entstehenden Kosten berechtigt ist oder

- b) die Nacherfüllung unmöglich ist oder
- c) Ihnen die Nacherfüllung unzumutbar ist oder
- d) die Nacherfüllung fehlgeschlagen ist.

Eine Nachbesserung gilt nach dem erfolglosen zweiten Versuch als fehlgeschlagen, wenn sich nicht insbesondere aus der Art der Software oder des Mangels oder den sonstigen Umständen etwas anderes ergibt.

- (10) Sie sind zum Rücktritt nicht berechtigt, wenn der Mangel unerheblich ist. Sie können in diesem Fall auch nicht Schadensersatz statt der ganzen Leistung verlangen.
- (11) Im Falle des Rücktritts sind gezogene Nutzungen zu ersetzen. Der Nutzungsersatz wird auf Grundlage einer vierjährigen linearen Abschreibung des Kaufpreises errechnet.
- (12) Durch die Minderung wird der Kaufpreis um den Betrag herabgesetzt, um den der Mangel den Wert der Software, gemessen am Kaufpreis, mindert. Maßgebend ist der Wert zum Zeitpunkt des Vertragsschlusses. Der Betrag ist, soweit erforderlich, durch Schätzung zu ermitteln. Bei Minderung ist der bereits über den geminderten Kaufpreis bezahlte Betrag zu erstatten.
- (13) Stellt sich heraus, dass ein gemeldetes Problem nicht auf einen Mangel der Software zurückzuführen ist, ist O&O berechtigt, entstandenen Aufwand zur Analyse und Beseitigung des Problems entsprechend den O&O-Preislisten für solche Dienstleistungen zu berechnen, wenn Ihnen Vorsatz oder grobe Fahrlässigkeit vorgeworfen werden kann.
- (14) Die Gewährleistungspflicht entfällt, wenn an der Software ohne ausdrückliche schriftliche Genehmigung Änderungen vorgenommen werden, oder wenn die Software in anderer als in der vorgesehenen Art oder Softwareumgebung eingesetzt wird, es sei denn, Sie weisen nach, dass diese Tatsachen in keinem Zusammenhang mit dem aufgetretenen Fehler stehen.

## 6. Begrenzung der Schadensersatzhöhe

- (1) O&O haftet auf Schadensersatz aus jeglichem Rechtsgrund der Höhe nach entsprechend den nachfolgenden Bestimmungen.
- (2) Die Haftung von O&O für Schäden, die von O&O oder einem ihrer Erfüllungsgehilfen oder gesetzlichen Vertreter vorsätzlich oder grob fahrlässig verursacht werden, ist der Höhe nach unbegrenzt.
- (3) Bei Schäden aus der Verletzung des Lebens, des Körpers oder der Gesundheit, ist die Haftung auch bei einer einfach fahrlässigen Pflichtverletzung von O&O oder eines gesetzlichen Vertreters oder Erfüllungsgehilfen von O&O der Höhe nach unbegrenzt.
- (4) Unbegrenzt der Höhe nach ist die Haftung auch für Schäden, die auf schwerwiegendes Organisationsverschulden von O&O zurückzuführen sind, sowie für Schäden, die durch Fehlen einer garantierten Beschaffenheit hervorgerufen wurden.
- (5) Bei der Verletzung wesentlicher Vertragspflichten haftet O&O, wenn keiner der in (2) – (4) genannten Fälle gegeben ist, der Höhe nach begrenzt auf den vertragstypisch vorhersehbaren Schaden.

- (6) Jede weitere Haftung auf Schadensersatz ist ausgeschlossen, insbesondere ist die Haftung ohne Verschulden ausgeschlossen.
- (7) Die Haftung nach dem Produkthaftungsgesetz bleibt unberührt.
- (8) Ist ein Schaden sowohl auf ein Verschulden von O&O als auch auf Ihr Verschulden zurückzuführen, müssen Sie sich Ihr Mitverschulden anrechnen lassen.  
Sie sind für eine regelmäßige Sicherung Ihrer Daten mindestens ein Mal pro Tag verantwortlich. Bei einem von O&O verschuldeten Datenverlust, haftet O&O deshalb ausschließlich für die Kosten der Vervielfältigung der Daten von den von Ihnen zu erstellenden Sicherheitskopien und für die Wiederherstellung der Daten, die auch bei einer ordnungsgemäß erfolgten Sicherung der Daten verlorengegangen wären.

## **7. Schlussbestimmungen**

- (1) Gegen Forderungen von O&O können Sie nur mit unbestrittenen oder rechtskräftigen Forderungen aufrechnen.
- (2) Änderungen und Ergänzungen dieses Vertrages haben schriftlich zu erfolgen. Dies gilt auch für Änderungen dieser Bestimmungen.
- (3) Der Vertrag unterliegt deutschem Recht. Das einheitliche UN-Kaufrecht (CISG) sowie das UNIDROIT Factoringübereinkommen von Ottawa sind nicht anwendbar.
- (4) Etwaige AGB von Ihnen finden keine Anwendung.
- (5) Für den Fall, dass Sie Kaufmann sind oder keinen Sitz in der Bundesrepublik Deutschland haben, vereinbaren wir das Landgericht Berlin als zuständiges Gericht für Streitigkeiten aus diesem Vertrag.

## **8. Kontakt**

Falls Sie Fragen zu dem O&O Softwarelizenzvertrag haben oder O&O ansprechen wollen, wenden Sie sich bitte an uns.

O&O Software GmbH, Am Borsigturm 48, 13507 Berlin, Deutschland  
Tel. +49 (0)30 4303 4303, Fax +49 (0)30 4303 4399

## Besonderer Teil

### O&O BlueCon

#### **Wichtiger Hinweis zur Windows-PE-Start-CD**

Die Microsoft® Windows™ Preinstallation Environment Software, die in diesem Gerät oder dieser Software enthalten ist, darf nur zum Start, Diagnose, Setup, Wiederherstellung, Installation, Konfiguration, Test oder Disaster Recovery eingesetzt werden.

#### **HINWEIS:**

DIESE SOFTWARE ENTHÄLT EINE SICHERUNG, DIE DAS ENDANWENDERSYSTEM AUTOMATISCH NACH 72 STUNDEN UNUNTERBROCHENER BENUTZUNG OHNE VORHERIGE WARNUNG NEU STARTET.

#### **Ergänzung zu: 2. Voraussetzungen des Einsatzes (Systemvoraussetzungen)**

Die Software setzt das Betriebssystem Windows 2000 (alle Editionen), Windows Server 2003 (alle Editionen), Windows XP (alle Editionen), Windows Vista (alle Editionen) oder Windows Server 2008 (alle Editionen) voraus. Ohne den Einsatz eines derartigen Betriebssystems ist der vertragsgemäße Gebrauch nicht sichergestellt.

Das vorliegende Produkt darf nur entsprechend der erworbenen Lizenz eingesetzt werden. Folgende Lizenzformen existieren für O&O BlueCon:

#### **O&O BlueCon Admin Edition**

Sie sind berechtigt, das Softwareprodukt auf allen Rechnern einzusetzen, die a) sich im Besitz des Unternehmens (juristische Person oder natürliche Person(en) bei Personengesellschaften) des Lizenznehmers befinden und b) sich an einem physischen Standort befinden. Diese Lizenz ist an eine natürliche Person gebunden und nicht übertragbar.

#### **O&O BlueCon Tech Edition**

Sie sind berechtigt, das Softwareprodukt auf allen Rechnern einzusetzen. Dazu zählen auch Rechner, die nicht zum Unternehmen des Lizenznehmers gehören (sog. Servicetechniker-Lizenz). Diese Lizenz ist an eine natürliche Person gebunden und nicht übertragbar.

## O&O CleverCache

### **Ergänzung zu: 2. Voraussetzungen des Einsatzes (Systemvoraussetzungen)**

#### **O&O CleverCache (Professional Edition)**

Die Software setzt das Betriebssystem Windows 2000 Professional oder Windows XP (alle Editionen) oder Windows Vista (alle Editionen) voraus. Ohne den Einsatz eines derartigen Betriebssystems ist der vertragsgemäße Gebrauch nicht sichergestellt.

#### **O&O CleverCache Server Edition**

Die Software setzt das Betriebssystem Windows 2000 (alle Editionen), Windows Server 2003 (alle Editionen), Windows XP (alle Editionen), Windows Vista (alle Editionen) oder Windows Server 2008 (alle Editionen) voraus. Ohne den Einsatz eines derartigen Betriebssystems ist der vertragsgemäße Gebrauch nicht sichergestellt.

## O&O Defrag

### **Ergänzung zu: 2. Voraussetzungen des Einsatzes (Systemvoraussetzungen)**

#### **O&O Defrag (Professional Edition)**

Die Software setzt das Betriebssystem Windows 2000 Professional oder Windows XP (alle Editionen) oder Windows Vista (alle Editionen) voraus. Ohne den Einsatz eines derartigen Betriebssystems ist der vertragsgemäße Gebrauch nicht sichergestellt. Eine Steuerung des Programmes über eine Netzwerkverwaltung ist nicht möglich.

#### **O&O Defrag Workstation Edition**

Die Software setzt das Betriebssystem Windows 2000 Professional, Windows XP (alle Editionen) oder Windows Vista (alle Editionen) voraus. Ohne den Einsatz eines derartigen Betriebssystems ist der vertragsgemäße Gebrauch nicht sichergestellt. O&O Defrag Workstation Edition darf sowohl mit Benutzungsoberfläche als auch ohne diese auf Rechnern eingesetzt werden. Sie haben das Recht, dieses Programm über die separat erhältliche Netzwerkverwaltung zu steuern.

#### **O&O Defrag Server Edition**

Die Software setzt das Betriebssystem Windows 2000 (alle Editionen), Windows Server 2003 (alle Editionen), Windows XP (alle Editionen), Windows Vista (alle Editionen) oder Windows Server 2008 (alle Editionen) voraus. Ohne den Einsatz eines derartigen Betriebssystems ist der vertragsgemäße Gebrauch nicht sichergestellt. O&O Defrag Server Edition darf sowohl mit Benutzungsoberfläche als auch ohne diese auf Rechnern eingesetzt werden. Sie haben das Recht, dieses Programm über die separat erhältliche Netzwerkverwaltung zu steuern.

## O&O DiskImage

### **Wichtiger Hinweis zur Windows-PE-Start-CD**

Dieser Hinweis gilt nur für die Start-CD der O&O DiskImage Professional, Workstation und Server Edition. Das Microsoft® Windows™ Preinstallation Environment (Windows PE) ist nicht Bestandteil von O&O DiskImage Express und Workstation Edition!

Die Microsoft® Windows™ Preinstallation Environment Software, die in diesem Gerät oder dieser Software enthalten ist, darf nur zum Start, Diagnose, Setup, Wiederherstellung, Installation, Konfiguration, Test oder Disaster Recovery eingesetzt werden.

#### **HINWEIS:**

DIESE SOFTWARE ENTHÄLT EINE SICHERUNG, DIE DAS ENDANWEN-DERSYSTEM AUTOMATISCH NACH 72 STUNDEN UNUNTERBROCHENER BENUTZUNG OHNE VORHERIGE WARNUNG NEU STARTET.

### **Ergänzung zu: 2. Voraussetzungen des Einsatzes (Systemvoraussetzungen)**

#### **O&O DiskImage Express Edition**

Die Software setzt das Betriebssystem Windows 2000 Professional oder Windows XP (alle Editionen) oder Windows Vista (alle Editionen) voraus. Ohne den Einsatz eines derartigen Betriebssystems ist der vertragsgemäße Gebrauch nicht sichergestellt. Eine Steuerung des Programmes über eine Netzwerkverwaltung ist nicht möglich.

#### **O&O DiskImage (Professional Edition und Special Edition)**

Die Software setzt das Betriebssystem Windows 2000 Professional oder Windows XP (alle Editionen) oder Windows Vista (alle Editionen) voraus. Ohne den Einsatz eines derartigen Betriebssystems ist der vertragsgemäße Gebrauch nicht sichergestellt. Eine Steuerung des Programmes über eine Netzwerkverwaltung ist nicht möglich.

#### **O&O DiskImage Workstation Edition**

Die Software setzt das Betriebssystem Windows 2000 Professional, Windows XP (alle Editionen) oder Windows Vista (alle Editionen) voraus. Ohne den Einsatz eines derartigen Betriebssystems ist der vertragsgemäße Gebrauch nicht sichergestellt. O&O DiskImage Workstation Edition darf sowohl mit Benutzungsoberfläche als auch ohne diese auf Rechnern eingesetzt werden. Sie haben das Recht, dieses Programm über die separat erhältliche Netzwerkverwaltung zu steuern.

#### **O&O DiskImage Server Edition**

Die Software setzt das Betriebssystem Windows 2000 (alle Editionen), Windows Server 2003 (alle Editionen), Windows XP (alle Editionen), Windows Vista (alle Editionen) oder Windows Server 2008 (alle Editionen) voraus. Ohne den Einsatz eines derartigen Betriebssystems ist der

vertragsgemäße Gebrauch nicht sichergestellt. O&O DiskImage Server Edition darf sowohl mit Benutzungsoberfläche als auch ohne diese auf Rechnern eingesetzt werden. Sie haben das Recht, dieses Programm über die separat erhältliche Netzwerkverwaltung zu steuern.

### **Ergänzung zu: 3. Nutzungsrechte, einschließlich Testversionen und Weitergabe-/Nutzungsverbote**

#### **Erstellung und Zurückschreiben von Sicherungen (Images)**

Für das Erstellen und Zurückschreiben von Sicherungen (Images), die mittels O&O DiskImage erstellt wurden, muss für den Quellrechner eine Lizenz und für jeden Zielrechner eine weitere Lizenz vorhanden sein. Sind Quell- und Zielrechner nur eine einzige nicht-virtuelle Maschine, so reicht eine Lizenz gemäß den vorherigen Bedingungen aus. Jede virtuelle Maschine wird als eigenständiger Rechner betrachtet und daher muss für jede virtuelle Maschine eine eigene Lizenz erworben werden.

## **O&O DiskRecovery**

#### **Ergänzung zu: 2. Voraussetzungen des Einsatzes (Systemvoraussetzungen)**

Die Software setzt das Betriebssystem Windows 2000 (alle Editionen), Windows Server 2003 (alle Editionen), Windows XP (alle Editionen), Windows Vista (alle Editionen) oder Windows Server 2008 (alle Editionen) voraus. Ohne den Einsatz eines derartigen Betriebssystems ist der vertragsgemäße Gebrauch nicht sichergestellt.

Das vorliegende Produkt darf nur entsprechend der erworbenen Lizenz eingesetzt werden. Folgende Lizenzformen existieren für O&O DiskRecovery:

#### **O&O DiskRecovery (Personal Edition)**

Sie sind berechtigt, das Softwareprodukt auf nur einem Rechner einzusetzen. In dem Softwareprodukt können weitere Einschränkungen wirksam sein. Diese entnehmen Sie bitte der zugehörigen Produktbeschreibung.

#### **O&O DiskRecovery Admin Edition**

Sie sind berechtigt, das Softwareprodukt auf allen Rechnern einzusetzen, die a) sich im Besitz des Unternehmens (juristische Person oder natürliche Person(en) bei Personengesellschaften) des Lizenznehmers befinden und b) sich an einem physischen Standort befinden. Diese Lizenz ist an eine natürliche Person gebunden und nicht übertragbar.

### **O&O DiskRecovery Tech Edition**

Sie sind berechtigt, das Softwareprodukt auf allen Rechnern einzusetzen. Dazu zählen auch Rechner, die nicht zum Unternehmen des Lizenznehmers gehören (sog. Servicetechniker-Lizenz). Diese Lizenz ist an eine natürliche Person gebunden und nicht übertragbar.

### **O&O DiskStat**

#### **Ergänzung zu: 2. Voraussetzungen des Einsatzes (Systemvoraussetzungen)**

#### **O&O DiskStat (Professional Edition)**

Die Software setzt das Betriebssystem Windows 2000 Professional oder Windows XP (alle Editionen) oder Windows Vista (alle Editionen) voraus. Ohne den Einsatz eines derartigen Betriebssystems ist der vertragsgemäße Gebrauch nicht sichergestellt.

#### **O&O DiskStat Server Edition**

Die Software setzt das Betriebssystem Windows 2000 (alle Editionen), Windows Server 2003 (alle Editionen), Windows XP (alle Editionen), Windows Vista (alle Editionen) oder Windows Server 2008 (alle Editionen) voraus. Ohne den Einsatz eines derartigen Betriebssystems ist der vertragsgemäße Gebrauch nicht sichergestellt.

### **O&O DriveLED**

#### **Ergänzung zu: 2. Voraussetzungen des Einsatzes (Systemvoraussetzungen)**

Die Software setzt das Betriebssystem Windows 2000 (alle Editionen), Windows Server 2003 (alle Editionen) oder Windows XP (alle Editionen) voraus. Ohne den Einsatz eines derartigen Betriebssystems ist der vertragsgemäße Gebrauch nicht sichergestellt.

### **O&O Enterprise Management Console**

#### **Wichtiger Hinweis zum Microsoft SQL Server**

Dieses Produkt verwendet den Microsoft SQL Server bzw. Microsoft SQL Server Express Edition. Sofern diese Programme Bestandteil der Installation dieses Produktes sind, gelten deren Lizenzbedingungen zur Nutzung der Software zusätzlich zu diesen Bedingungen.

Die Verwendung von Microsoft SQL Server Express Edition ist kostenfrei in Zusammenhang mit diesem Produkt. Der Erwerb von Lizenzen für die O&O Enterprise Management Console und zugehörige Produkte ist unabhängig von einem möglichen Lizenzerwerb der SQL-Server-Produkte.

### **Ergänzung zu: 2. Voraussetzungen des Einsatzes (Systemvoraussetzungen)**

Die Software setzt das Betriebssystem Windows 2000 (alle Editionen), Windows Server 2003 (alle Editionen), Windows XP (alle Editionen), Windows Vista (alle Editionen) oder Windows Server 2008 (alle Editionen) voraus. Ohne den Einsatz eines derartigen Betriebssystems ist der vertragsgemäße Gebrauch nicht sichergestellt.

## **O&O FormatRecovery**

### **Ergänzung zu: 2. Voraussetzungen des Einsatzes (Systemvoraussetzungen)**

Die Software setzt das Betriebssystem Windows 2000 (alle Editionen), Windows Server 2003 (alle Editionen), Windows XP (alle Editionen), Windows Vista (alle Editionen) oder Windows Server 2008 (alle Editionen) voraus. Ohne den Einsatz eines derartigen Betriebssystems ist der vertragsgemäße Gebrauch nicht sichergestellt.

Das vorliegende Produkt darf nur entsprechend der erworbenen Lizenz eingesetzt werden. Folgende Lizenzformen existieren für O&O FormatRecovery:

#### **O&O FormatRecovery Personal Edition**

Sie sind berechtigt, das Softwareprodukt auf nur einem Rechner einzusetzen. In dem Softwareprodukt können weitere Einschränkungen wirksam sein. Diese entnehmen Sie bitte der zugehörigen Produktbeschreibung.

#### **O&O FormatRecovery Admin Edition**

Sie sind berechtigt, das Softwareprodukt auf allen Rechnern einzusetzen, die a) sich im Besitz des Unternehmens (juristische Person oder natürliche Person(en) bei Personengesellschaften) des Lizenznehmers befinden und b) sich an einem physischen Standort befinden. Diese Lizenz ist an eine natürliche Person gebunden und nicht übertragbar.

#### **O&O FormatRecovery Tech Edition**

Sie sind berechtigt, das Softwareprodukt auf allen Rechnern einzusetzen. Dazu zählen auch Rechner, die nicht zum Unternehmen des Lizenznehmers gehören (sog. Servicetechniker-Lizenz). Diese Lizenz ist an eine natürliche Person gebunden und nicht übertragbar.

## O&O MediaRecovery

### **Ergänzung zu: 2. Voraussetzungen des Einsatzes (Systemvoraussetzungen)**

Die Software setzt das Betriebssystem Windows 2000 (alle Editionen), Windows Server 2003 (alle Editionen), Windows XP (alle Editionen), Windows Vista (alle Editionen) oder Windows Server 2008 (alle Editionen) voraus. Ohne den Einsatz eines derartigen Betriebssystems ist der vertragsgemäße Gebrauch nicht sichergestellt.

## O&O PartitionManager

### **Wichtiger Hinweis zur Windows-PE-Start-CD**

Die Microsoft® Windows™ Preinstallation Environment Software, die in diesem Gerät oder dieser Software enthalten ist, darf nur zum Start, Diagnose, Setup, Wiederherstellung, Installation, Konfiguration, Test oder Disaster Recovery eingesetzt werden.

#### **HINWEIS:**

DIESE SOFTWARE ENTHÄLT EINE SICHERUNG, DIE DAS ENDANWEN-DERSYSTEM AUTOMATISCH NACH 72 STUNDEN UNUNTERBROCHENER BENUTZUNG OHNE VORHERIGE WARNUNG NEU STARTET.

### **Ergänzung zu: 2. Voraussetzungen des Einsatzes (Systemvoraussetzungen)**

#### **O&O PartitionManager (Professional Edition)**

Die Software setzt das Betriebssystem Windows 2000 Professional, Windows XP (alle Editionen) oder Windows Vista (alle Editionen) voraus. Ohne den Einsatz eines derartigen Betriebssystems ist der vertragsgemäße Gebrauch nicht sichergestellt.

## O&O RegEditor

### **Wichtiger Hinweis zur Bearbeitung der Microsoft Windows Registrierdatenbank**

Bevor Sie Änderungen an der Microsoft Windows Registrierdatenbank (im folgenden Registry) vornehmen, sollten Sie eine Sicherungskopie der Registry erstellen und sich vergewissern, dass Sie die Registry wiederherstellen können, falls ein Problem auftritt.

O&O weist ausdrücklich darauf hin, dass es für Schäden, die durch die unsachgemäße Nutzung von O&O RegEditor verursacht werden, nicht verantwortlich ist. Änderungen an der Registry sollten nur durch erfahrende Anwender vorgenommen werden, die sich über die Konsequenzen der Änderungen bewusst sind. Eine fehlerhafte Registry kann die gesamte Systemstabilität beeinflus-

sen und zum Absturz des Rechners führen oder diesen nicht mehr starten lassen. Darüber hinaus kann es zu Datenverlusten kommen.

#### **Ergänzung zu: 2. Voraussetzungen des Einsatzes (Systemvoraussetzungen)**

Die Software setzt das Betriebssystem Windows 2000 (alle Editionen), Windows Server 2003 (alle Editionen), Windows XP (alle Editionen), Windows Vista (alle Editionen) oder Windows Server 2008 (alle Editionen) voraus. Ohne den Einsatz eines derartigen Betriebssystems ist der vertragsgemäße Gebrauch nicht sichergestellt.

#### **Ergänzung zu: 4. Vergütung**

O&O verlangt für die Nutzung von O&O RegEditor kein Entgelt. Für diese Lizenz und dieses Programm dürfen auch keine Entgelte von Dritten verlangt werden, sofern dies nicht explizit durch O&O gestattet wurde. Im Zweifel wenden Sie sich bitte an uns, Sie finden unsere Kontaktdaten am Ende dieser Lizenzvereinbarung.

## **O&O RescueBox**

#### **Wichtiger Hinweis zur Windows-PE-Start-CD**

Die Microsoft® Windows™ Preinstallation Environment Software, die in diesem Gerät oder dieser Software enthalten ist, darf nur zum Start, Diagnose, Setup, Wiederherstellung, Installation, Konfiguration, Test oder Disaster Recovery eingesetzt werden.

#### **HINWEIS:**

DIESE SOFTWARE ENTHÄLT EINE SICHERUNG, DIE DAS ENDANWENDERSYSTEM AUTOMATISCH NACH 72 STUNDEN UNUNTERBROCHENER BENUTZUNG OHNE VORHERIGE WARNUNG NEU STARTET.

#### **Ergänzung zu: 2. Voraussetzungen des Einsatzes (Systemvoraussetzungen)**

Die Software setzt das Betriebssystem Windows 2000 (alle Editionen), Windows Server 2003 (alle Editionen), Windows XP (alle Editionen), Windows Vista (alle Editionen) oder Windows Server 2008 (alle Editionen) voraus. Ohne den Einsatz eines derartigen Betriebssystems ist der vertragsgemäße Gebrauch nicht sichergestellt.

Das vorliegende Produkt darf nur entsprechend der erworbenen Lizenz eingesetzt werden. Folgende Lizenzformen existieren für die O&O RescueBox:

### **O&O RescueBox (Personal Edition)**

Sie sind berechtigt, das Softwareprodukt auf nur einem Rechner einzusetzen. In dem Softwareprodukt können weitere Einschränkungen wirksam sein. Diese entnehmen Sie bitte der zugehörigen Produktbeschreibung.

### **O&O RescueBox Admin Edition**

Sie sind berechtigt, das Softwareprodukt auf allen Rechnern einzusetzen, die a) sich im Besitz des Unternehmens (juristische Person oder natürliche Person(en) bei Personengesellschaften) des Lizenznehmers befinden und b) sich an einem physischen Standort befinden. Diese Lizenz ist an eine natürliche Person gebunden und nicht übertragbar.

### **O&O RescueBox Tech Edition**

Sie sind berechtigt, das Softwareprodukt auf allen Rechnern einzusetzen. Dazu zählen auch Rechner, die nicht zum Unternehmen des Lizenznehmers gehören (sog. Servicetechniker-Lizenz). Diese Lizenz ist an eine natürliche Person gebunden und nicht übertragbar.

## **O&O SafeErase**

### **Ergänzung zu: 2. Voraussetzungen des Einsatzes (Systemvoraussetzungen)**

Die Software setzt das Betriebssystem Windows 2000 (alle Editionen), Windows Server 2003 (alle Editionen), Windows XP (alle Editionen), Windows Vista (alle Editionen) oder Windows Server 2008 (alle Editionen) voraus. Ohne den Einsatz eines derartigen Betriebssystems ist der vertragsgemäße Gebrauch nicht sichergestellt.

## **O&O UnErase**

### **Ergänzung zu: 2. Voraussetzungen des Einsatzes (Systemvoraussetzungen)**

Die Software setzt das Betriebssystem Windows 2000 (alle Editionen), Windows Server 2003 (alle Editionen), Windows XP (alle Editionen), Windows Vista (alle Editionen) oder Windows Server 2008 (alle Editionen) voraus. Ohne den Einsatz eines derartigen Betriebssystems ist der vertragsgemäße Gebrauch nicht sichergestellt.

Das vorliegende Produkt darf nur entsprechend der erworbenen Lizenz eingesetzt werden. Folgende Lizenzformen existieren für O&O UnErase:

**O&O UnErase (Personal Edition)**

Sie sind berechtigt, das Softwareprodukt auf nur einem Rechner einzusetzen. In dem Softwareprodukt können weitere Einschränkungen wirksam sein. Diese entnehmen Sie bitte der zugehörigen Produktbeschreibung.

**O&O UnErase Admin Edition**

Sie sind berechtigt, das Softwareprodukt auf allen Rechnern einzusetzen, die a) sich im Besitz des Unternehmens (juristische Person oder natürliche Person(en) bei Personengesellschaften) des Lizenznehmers befinden und b) sich an einem physischen Standort befinden. Diese Lizenz ist an eine natürliche Person gebunden und nicht übertragbar.

**O&O UnErase Tech Edition**

Sie sind berechtigt, das Softwareprodukt auf allen Rechnern einzusetzen. Dazu zählen auch Rechner, die nicht zum Unternehmen des Lizenznehmers gehören (sog. Servicetechniker-Lizenz). Diese Lizenz ist an eine natürliche Person gebunden und nicht übertragbar.

## O&O SafeErase 4 – Die ideale Ergänzung zur Umzugshilfe



### O&O SafeErase 4

Löschen Sie die Daten Ihres alten Computers bevor Sie ihn verschenken, verkaufen oder verschrotten. Nur so ist sichergestellt, dass niemand persönliche Informationen über Sie ausspähen kann.

O&O SafeErase 4 ist erhältlich im Fachhandel oder direkt im O&O Online Shop:

[www.oo-software.com](http://www.oo-software.com)



☛  
O&O Software GmbH  
Am Barsigturm 48  
13507 Berlin  
Deutschland

☛  
Tel  
Fax  
E-Mail  
Web

+49 (0)30 4303 4303  
+49 (0)30 4303 4399  
info@oo-software.com  
www.oo-software.com

☛  
© 1997-2009 O&O Software GmbH. Alle Rechte vorbehalten. O&O und das O&O-Logo sind eingetragene Warenzeichen der O&O Software GmbH. Alle anderen genannten Marken sind Eigentum der jeweiligen Inhaber.